

型号：PT1.5



# 入门套装组 1.5

用户指南

## Ploom专用客户服务

营业时间 / 10:00至21:00 (年末年初除外)

 0120-108-513

还受理网站上的问询。

<https://www.ploom.jp/support/>



## 销售商

日本烟草产业株式会社

〒105-6927 東京都港区虎之门四丁目1番1号

# 目录

介绍 .....	第4页
免责 .....	第5页
安全须知 .....	第6页
确认内容物品 .....	第18页

组装 .....	第20页
充电 .....	第22页
使用 .....	第24页
更换消耗品 .....	第26页

故障排除 .....	第28页
主要规格 .....	第34页

本手册的内容如有更改,恕不另行通知。  
可以在本公司网站上查看最新版本的用户指南。



<https://www.ploom.jp/userguide/tech/>

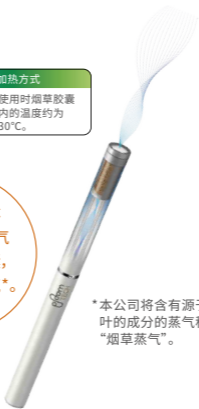
# 介绍

感谢您购买“Ploom TECH入门套装组 1.5”（以下简称本入门套装组）。请仔细阅读本手册并安全使用。



烟管内的液体  
变为蒸气。蒸气  
通过烟草胶囊，  
变成烟草蒸气\*。

\*本公司将含有源于烟叶的成分的蒸气称为“烟草蒸气”。



# 免责

如果您没有正确使用此入门套装组,日本烟草产业株式会社及销售店均不对其使用承担任何责任或义务。

- 请勿将本入门套装组、专用烟管和烟草胶囊用于其他用途。
- 未成年人不能购买/使用本入门套装组。
- 在公共场所使用时,请遵照各自治体和设施的规定,遵守秩序使用。
- 转让本入门套装组时,请将本手册和保修凭证也一起转让。
- 有关本入门套装组中包含的产品的保修,请参阅保修凭证。
- 本入门套装组中包含的内容物品可能会更改外观和规格,恕不另行通知。

# 安全须知

记载了有关安全使用本入门套装组中包含的电池和相关产品的注意事项。请务必遵守注意事项并安全使用。

---

## 警告显示的含义

### 危害或损害的程度



如果不遵守本显示的注意事项，会因火灾、触电、发热、破裂等发生死亡或重伤等人身事故。



如果不遵守本显示的注意事项，可能会因火灾、触电等发生死亡或重伤等人身事故。



如果不遵守本显示的注意事项，可能会因触电或其他事故而导致受伤或给周围的家居用品或物品造成损害。

---

### 提醒注意的符号



破裂



火灾



触电

### 禁止行为的符号



禁止

### 指示行为的符号



务必遵守





**危险**



火灾



触电



破裂



禁止

### 不要放入火中或加热

请勿将电池或相关产品投入火中，或用火柴、打火机、燃烧器等加热。可能会导致发热、着火或破裂。



禁止

### 不要在油烟、蒸汽、湿气、灰尘多的场所使用、充电或存放

可能会导致火灾或触电。



禁止

### 不要在易燃物品附近使用

请勿在易燃物品（汽油、稀释剂、喷雾剂、定型喷发胶等）附近使用电池或相关产品。可能会导致爆炸或火灾。



禁止

### 不要在高温场所使用、充电或存放

请勿在高温场所使用、充电或存放，如火焰、加热器具、暖气器具附近，阳光直射的场所，或烈日下的车内等。可能会导致发热、着火或破裂。



禁止

### 充电期间听到雷电声时不要触摸

如果在雷电期间触摸电源适配器或与电源适配器连接的USB充电器或电池，可能会发生触电。



禁止

**如果电源适配器或USB充电器损坏，不要充电**

在下列情况下请不要充电。可能会导致触电、短路或着火。

- USB充电器损坏。
- 电源适配器的插头变形。
- USB充电器的连接器不能牢固插到底。



务必遵守

**发生异常或故障时，立即停止使用或充电**  
可能会导致意外事故或伤害等。



禁止

**不要在近水处使用、充电或存放**

请勿在厨房、盥洗处、浴室等处使用，或存放在潮湿场所。可能会由于浸水或潮湿而导致电池故障、火灾或触电。万一被水弄湿，请立即停止使用。



禁止

**不要用湿手触摸电源适配器、电池或USB充电器**

用湿手插拔电源适配器或触摸电池或USB充电器可能会导致触电。



禁止

**不要拆卸、改造或修理**

可能会导致意外事故或伤害等。如果发现电池异常，请与“Ploom专用客户服务”（封底）咨询。



**警告**



火灾



触电



禁止

**不要放在婴幼儿和儿童可以触及的地方**  
电池或相关产品可能会导致意外伤害。



禁止

**不要不妥善地存放或处置Ploom TECH的所有物品**

婴幼儿或儿童可能会意外吞服或咽下，因此请放在妥当场所保管，用过的烟管和烟草胶囊也请勿不妥善处置。万一意外吞服或咽下Ploom TECH的物品，请立即就医。

处置时请遵循各地方自治体的指示。



禁止

**使用期间或充电期间不要用被褥等覆盖或包裹**

可能会导致火灾或烫伤。



禁止

**不要咬烟管或烟草胶囊**

可能会导致意外吞服、咽下或意外伤害。



禁止

**不要使用除Ploom TECH专用烟管和烟草胶囊以外的其他物品**

如果将专用烟管以外的物品与电池连接，或安装烟草胶囊以外的物品使用，可能会导致触电、故障或意外事故。



禁止

**不要以本手册中记载以外的方式使用**  
可能会导致意外伤害或故障。



务必遵守

**定期清洁电源适配器的插头**

电源适配器的插头上如果积聚灰尘等,可能会导致火灾。将电源适配器从电源插座上拔下后,请定期用干布清洁插头。



务必遵守

**将各部分牢固拧紧使用**

如果Ploom TECH的任何物品在使用过程中脱落,可能有意外吞服、咽下或意外伤害的危险。确认电池与烟管之间的连接部分已牢固拧紧,也请牢固安装烟草胶囊。连接和安装各部分时,还请确认是否没有脏污、异物、水分附着。



务必遵守

**在没有负责安全的人员监督或指导的情况下,请勿让需要协助的人员独自使用。另外,请勿让儿童使用**

有烫伤、触电或受伤的危险。



## 注意



禁止

**不要用非专用的电源适配器和USB充电器充电**

可能会导致意外伤害或故障。



禁止

**不要用力吸入或吹入**

可能会导致意外伤害、烫伤或故障。



禁止

**充电期间不要长时间触摸电源适配器、电池或USB充电器**

可能会导致低温烫伤。



禁止

**不要施加撞击**

如果因掉落或撞击而对电池施加撞击,可能会损坏电池,导致意外伤害或故障。



禁止

**不要不妥当地使用烟管和烟草胶囊**

烟管和烟草胶囊是一次性类型的专用产品,所以不能重复使用。请不要有以下行为。

- 在烟管中填充液体并重复使用。
- 在烟草胶囊中装填烟叶并重复使用。



### **充电时,确认端子部分或连接部分是否没有异物附着**

务必遵守

如果电池与USB充电器之间的连接部分或电源适配器的连接部分有脏污、异物、水分等附着,可能会导致短路或故障。



### **使用专用的电源适配器为电池充电**

务必遵守

电源适配器兼容AC 100 V – 240 V。请在日本国内使用。可以在家用电源(电源插座)上使用。



### **充电时,按正确顺序连接**

务必遵守

可能会导致意外事故或故障。(有关连接顺序,请参阅第22页)



### **充电时,确认连接器和插头已牢固连接**

务必遵守

如果未牢固连接USB充电器或电源适配器,可能会造成充电不良,或导致火灾、触电或故障。



### **从电源插座上拔下时,牢固握住电源适配器**

务必遵守

如果握持电池拔出,可能会导致电池、USB充电器或电源适配器损坏或意外故障。



### **拔下USB充电器时,牢固握住充电器本身**

务必遵守

如果握持电池拔出,可能会导致电池、USB充电器、电源适配器损坏或意外故障。



### **充电完成后, 拔下电源适配器和USB充电器**

**务必遵守** 如果保持连接状态, 可能会导致故障。



### **使用期间不要堵塞进气孔**

**务必遵守** 如果在堵塞进气孔的状态下使用, 由于空气流入受阻, 可能会因内部传感器的误操作而造成意外通电, 或导致意外伤害或故障。



### **在海边、沙地、有沙尘的场所等小心防止进沙子**

**务必遵守** 如果沙子进入电池内部, 可能会导致故障。

## 关于锂离子电池的注意事项

电池内置锂离子电池。为避免因电池漏液、破裂、发热或着火而造成严重伤害，请遵守以下注意事项并安全使用。



禁止

**如果电池漏液，不要用裸手触摸**

- 当液体进入眼睛时，可能会导致失明。请不要揉眼睛，立即用清水冲洗，并立即就医。
- 当衣服或皮肤上有液体附着时，可能会引起烧伤或发炎。如果在用水冲洗后出现烧伤或发炎症状，请咨询医生。

**警告**

破裂

火灾



**当电池漏液或发出异味时，立即将其远离火源**

务必遵守

泄漏的电池液可能会引燃，并可能导致破裂或着火。



## 注意



禁止

不要在极热、极冷的场所充电、使用、放置或存放

会加速电池老化。存放时, 还请避免高温潮湿的环境。



禁止

不要燃烧电池或相关产品

因为是由金属、硅胶和塑料等材料制成, 燃烧会有危险。

## 关于不再使用的产品

### 警告

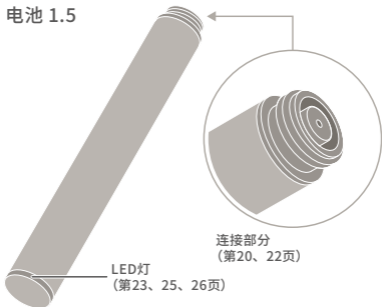
电池内置锂离子电池。而且, 电池、电源适配器、USB充电器由金属和塑料等制成。处置时请遵循各地方自治体的指示。



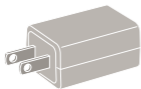
# 确认内容物品

使用前,请确认是否包含所有内容物品。万一如有缺失物品,请与“Ploom专用客户服务”(封底)咨询。

## 电池 1.5



电源适配器



USB充电器 1.5



用户指南(本手册)



保修凭证



可能包含关于Ploom TECH的传单等。

关于另售的烟管和烟草胶囊

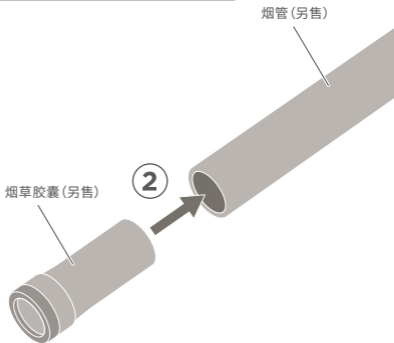
---

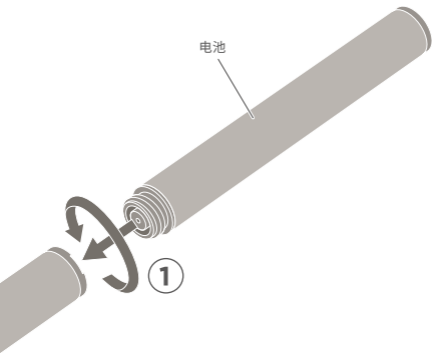
需要另售的Ploom TECH专用烟管和烟草胶囊。请务必使用专用产品。无法使用其他的Ploom TECH+专用香烟产品等。

# 组装

准备另售的烟管和烟草胶囊, 并按照图中序号顺序组装。

组装完成图

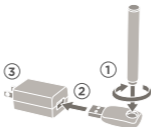




- 请牢固组装, 以防止各部分松脱, 请将烟草胶囊牢固插到底。

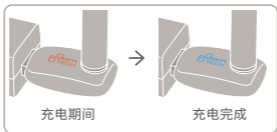
# 充电

购买后第一次使用时，请务必充电。按照图中序号顺序连接。



## 关于充电进度

充电开始时，电池的LED灯以红色闪烁3次后，USB充电器的徽标部分以红色亮起。电池完全充电后，徽标颜色变为以蓝色亮起。



## 电池电量的确认方法

---

可以根据使用期间的LED灯的颜色确认电池的电量。电池电量变为约20 %或以下时,以紫色亮起或闪烁。LED灯以红色闪烁10次时,电池电量已尽。请充电(第22页)。



约21 %至約100 %  
(亮起/闪烁: 蓝色)

约1 %至約20 %  
(亮起/闪烁: 紫色)

0 %  
(闪烁10次: 红色)

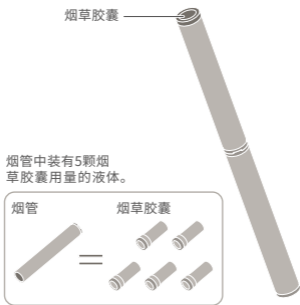
- 电池从耗尽状态到完全充电为止所需时间约为60分钟(使用专用的电源适配器和USB充电器 1.5の場合)。但是,根据温度环境,可能需要更长的充电时间。
- 在完全充电的状态下,可以使用5颗烟草胶囊(1根烟管)。但是,根据电池的老化程度和温度环境,使用根数可能会增加或减少。



# 使用

在完全充电的状态下,可以使用5颗烟草胶囊(1根烟管)。每颗烟草胶囊可以享受约50口\*的味道和香味。

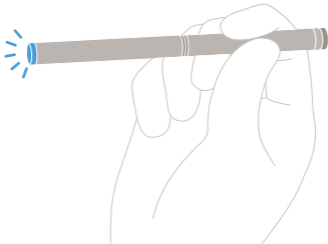
\*「口」指的是吸取的意思,吸取口数可能会因吸取方式而有所不同。



- 有关烟草胶囊和烟管的正确更换时机,请参阅“更换消耗品”(第26页)。

# 1 吸入烟草蒸气

吸入时LED灯以蓝色或紫色亮起,可以享受烟草蒸气。



- 使用期间有时会听到“啪”的声音。这是烟管内的液体蒸发时产生的声音,使用上没有安全问题。
- 电池电量已尽时,LED灯以红色闪烁10次,不会出烟草蒸气。
- 即使中断使用,如果电池电量充足,可以稍后继续使用。但是如果长时间放置,味道可能会变化。
- 为了享受烟草蒸气原有的味道和香味,请在购买烟草胶囊和烟管后尽快使用。

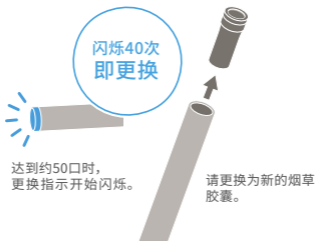
# 更换消耗品

烟草胶囊和烟管是消耗品。请按照本手册中的说明正确更换。如果不正确更换，可能会导致烟草胶囊剩余。

## 烟草胶囊的更换

使用时，如果LED灯以蓝色或紫色连续闪烁40次，就应该更换了。请更换为新的烟草胶囊。

### 烟草胶囊更换指示



- 烟草胶囊更换指示的LED灯闪烁期间无法使用。

## 烟管的更换

烟管中装有5颗烟草胶囊用量的液体。使用5颗烟草胶囊后,请更换为新的烟管。

使用5颗烟草胶囊后,请更换为新的烟管。



### 关于用过的烟草胶囊和烟管的处置

处置用过的烟草胶囊和烟管时,请遵循各地方自治体的指示。请妥善处置,以免被婴幼儿和儿童看到。

# 故障排除

不正常工作或发生异常时,请确认以下项目。

## 电池的LED灯以蓝色和红色重复闪烁

请给电池充电。如果充电后仍重复闪烁,则可能是电池的故障。请停止使用并与“Ploom专用客户服务”(封底)咨询。



## 使用期间电池的LED灯以红色闪烁10次

电池电量已尽。请给电池充电(第22页)。



## 经过60分钟也不完全充电

- 根据温度环境,可能需要更长的充电时间。

## 即使充电,使用时LED灯立即以红色连续闪烁10次

- 充电时间可能不足。请再次给电池充电。如果充电后仍重复闪烁,则可能是电池、USB充电器、电源适配器的故障。请与“Ploom专用客户服务”(封底)咨询。
- 当电池由于外部气温等原因而变成低温时,有时电池电量会迅速耗尽。请等到电池恢复正常温度后再进行充电。



## 电池的LED灯以红色连续闪烁40次

根据电池的状态和周围环境,电池的温度很高(或很低),并处于暂时无法使用或充电的状态。

请停止使用或充电,等到电池恢复正常温度后再次使用或充电。



## 使用期间电池的LED灯以红色亮起5秒钟

检测到电池短路时，LED灯以红色亮起5秒钟。请确认连接部分是否没有异物或污垢，并且也更换为新的烟管。如果仍不解决问题，请与“Ploom专用客户服务”（封底）咨询。



## 连接的USB充电器的LED灯以蓝色和红色重复闪烁

发生了充电错误。请拔下USB充电器一次，然后重新连接。如果症状没有改善，请连接到不同的电源（电源插座）。如果症状仍不改善，则可能是USB充电器或电池的故障。请与“Ploom专用客户服务”（封底）咨询。



## USB充电器的LED灯以蓝色重复闪烁

- 表示将其他公司制的兼容电池连接到了USB充电器。请不要使用正品Ploom TECH电池以外的电池。有可能因着火或破裂而导致事故或故障。
- 虽然使用的是正品Ploom TECH电池,但USB充电器的LED灯仍以蓝色重复闪烁,请再次重新连接USB充电器。
- 确认各连接部分是否没有污垢。如果有污垢,请用干燥的软布擦掉污垢。



确认以上内容后如果症状没有改善,请与“Ploom专用客户服务”(封底)咨询。



## 充电不开始

- 确认电池、USB充电器和电源适配器分别是否牢固连接。而且，确认各连接部分是否没有污垢。如果有污垢，请用干燥的软布擦掉污垢。
- 确认电源适配器是否牢固插入电源插座。

确认以上内容后，请再次按照第22页的步骤进行充电。如果上述情况均不适用，则电池、USB充电器或电源适配器中的某一个可能发生了故障。请停止使用并与“Ploom专用客户服务”（封底）咨询。

## 电池或USB充电器烫得无法握持

可能发生了故障。请停止使用并与“Ploom专用客户服务”（封底）咨询。

连续使用时，由于发热的原因会变得有些热，但这种情况不是故障。

## 充电开始时电池的LED灯不闪烁

将连接了电池的USB充电器连接到电源适配器时的LED灯显示的流程如下图所示。如果最初电池的LED灯不以红色闪烁3次，请再次按照第22页的步骤进行充电。如果仍然不闪烁，则电池、USB充电器或电源适配器中的某一个可能发生了故障。请停止使用并与“Ploom专用客户服务”（封底）咨询。



## 有一段时间未使用后电源变得无法接通

如果长时间放置而不使用，电池电压会因自放电而下降。重新开始使用前，请进行充电。

# 主要规格

## 电池 1.5

电池类型	内置锂离子电池
电池容量	210 mAh
充电时间	约60分钟 (使用USB充电器 1.5时)
尺寸	约70.7 mm×约9.2 mm (高/直径)
重量	约11 g

## 电源适配器

型号名称	WA-SJPT12-JA
额定输入	AC 100 V — 240 V、50/60 Hz、0.2 A
额定输出	DC 5 V、1.5 A
尺寸	约31.6 mm×约59.5 mm×约23.0 mm (宽/高/深)
重量	约32 g

## USB充电器 1.5

型号名称	BC-DC24
额定输入	DC 5.0 V
额定输出	DC 4.2 V、370 mA
尺寸	约20.0 mm×约10.5 mm×约44.7 mm (宽/高/深)

有关Ploom产品的其他信息, 请浏览以下网站。



<https://www.ploom.jp/>